



département de l'ARIEGE  
COMMUNE DE  
**VERNIOLLE**

**REALISE PAR : bureau d'études ADRET**

26 Rue de Chaussas 31 200 Toulouse TEL : 05-61-13-45-44 FAX : 05-17-47-54-72  
E.Mail: Adret.Environnement@wanadoo.fr



# PLU

PLAN LOCAL D'URBANISME

**5.51**

## PLAN DES PERIMETRES PARTICULIERS

**ZNIEFF DE TYPE 1 :  
BOSQUETS DE LAS GARROS A LA PRADASSE ET  
AERODROME DE PAMIERS-LES PUJOLS  
(Z2PZ0408)**



# Bosquets de Las Garros à La Pradasse et aérodrome de Pamiers-les-Pujols (Identifiant national : 730030455)

(ZNIEFF Continentale de type 1)

(Identifiant régional : Z2PZ0408)

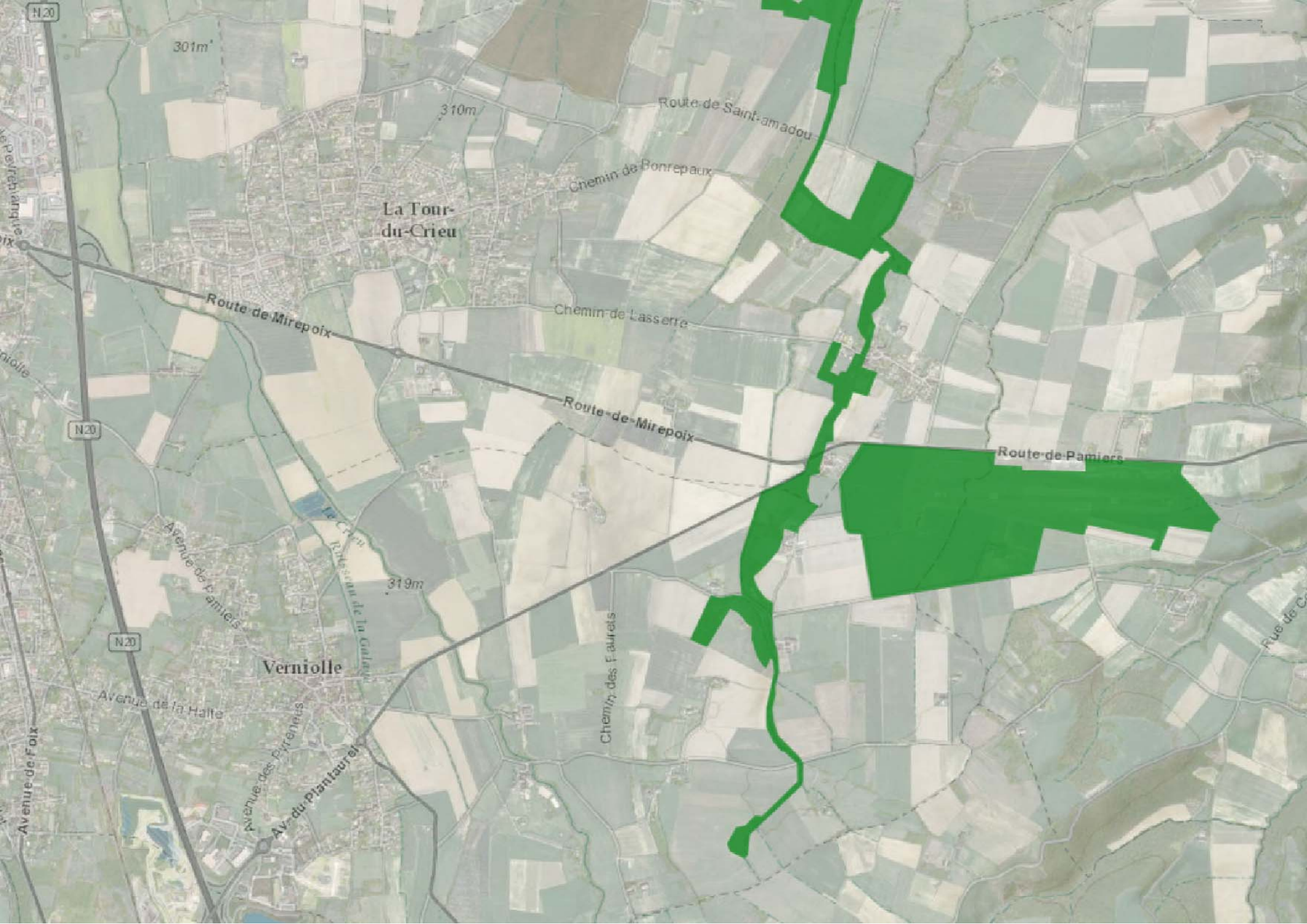
La citation de référence de cette fiche doit se faire comme suite : Cellé Jaoua (Nature Midi-Pyrénées), - 730030455, Bosquets de Las Garros à La Pradasse et aérodrome de Pamiers-les-Pujols. - INPN, SPN-MNHN Paris, 8P. <https://inpn.mnhn.fr/zone/znieff/730030455.pdf>

Région en charge de la zone : Midi-Pyrénées  
Rédacteur(s) : Cellé Jaoua (Nature Midi-Pyrénées)  
Centroïde calculé : 547880°-1787907°

## Dates de validation régionale et nationale

Date de premier avis CSRPN : 20/05/2010  
Date actuelle d'avis CSRPN : 20/05/2010  
Date de première diffusion INPN : 01/01/1900  
Date de dernière diffusion INPN : 19/04/2016

1. DESCRIPTION .....	2
2. CRITERES D'INTERET DE LA ZONE .....	3
3. CRITERES DE DELIMITATION DE LA ZONE .....	4
4. FACTEUR INFLUENCANT L'EVOLUTION DE LA ZONE .....	4
5. BILAN DES CONNAISSANCES - EFFORTS DES PROSPECTIONS .....	5
6. HABITATS .....	5
7. ESPECES .....	7
8. LIENS ESPECES ET HABITATS .....	8
9. SOURCES .....	8



301m

310m

La Tour-du-Crieu

Route de Saint-amadou

Chemin de Bonrepaux

Route de Mirepoix

Chemin de Lasserre

Route de Mirepoix

Route de Pamiers

Avenue de Pamiers

319m

Verniolle

Avenue de la Halle

Avenue des Pyrénées

Av. du Plantauriel

Chemin des Faurets

Rue de C...

## 1. DESCRIPTION

### 1.1 Localisation administrative

- Département : Ariège
- Commune : Pujols (INSEE : 09238)
- Commune : Carlaret (INSEE : 09081)
- Commune : Verniolle (INSEE : 09332)
- Commune : Tour-du-Crieu (INSEE : 09312)
- Commune : Saint-Amadou (INSEE : 09254)

### 1.2 Superficie

174,38 hectares

### 1.3 Altitude

Minimale (mètre): 299

Maximale (mètre): 352

### 1.4 Liaisons écologiques avec d'autres ZNIEFF

*Non renseigné*

### 1.5 Commentaire général

La ZNIEFF concernée se situe dans la vaste plaine d'Ariège, au sud-est de Pamiers. Le contexte est dominé par un paysage d'agriculture intensive.

En ce qui concerne la partie est de la zone, l'occupation du sol est dominée par l'activité agricole avec des parcelles de taille moyenne à grande, parfois limitées par des haies. Certaines parcelles jouxtent des zones de petits bosquets et des linéaires de ligneux de moyen à haut jet formant des entités boisées bien distinctes dans cet espace plat.

Ces secteurs sont utilisés durant l'hiver pour le regroupement des populations de milans royaux qui constituent, à cette saison, des dortoirs hivernaux. Les populations du Nord de la France et de l'Europe s'arrêtent en partie en Midi-Pyrénées, venant s'ajouter aux populations locales majoritairement sédentaires. Le Milan royal, à l'inverse du Milan noir, est donc présent toute l'année dans notre région. La majorité des effectifs nicheurs se rencontrent sur le piémont pyrénéen où l'espèce niche en zone forestière. Les dortoirs hivernaux se constituent sur des zones de moindre altitude, pour l'essentiel en plaine ou en début de piémont, ces zones offrant aux oiseaux une accessibilité accrue à des ressources de nourriture (proies diverses dans les zones agricoles, bords de cours d'eau, décharges à ciel ouvert, etc.). L'interdiction des destructions volontaires et la protection totale de l'espèce ont permis au Milan royal de stabiliser ses populations qui demeurent toutefois fragiles. L'altération de son milieu de vie (bois et forêt) mais également les cas réguliers d'empoisonnements, de percussions avec des lignes électriques et les dérangements divers sont autant de facteurs qui nuisent à l'espèce. Le Milan royal est strictement circonscrit au paléarctique occidental où cinq pays se partagent près de 90 % de ses effectifs (dont 16 % pour la France). La région Midi-Pyrénées possède donc une double responsabilité pour cette espèce en tant que territoire de reproduction et d'hivernage. Les sites d'hivernage, accueillant donc de nombreux individus venus d'autres territoires de France voire d'Europe, revêtent par conséquent une importance internationale.

On notera aussi qu'une colonie de Héron cendré est implantée sur la ZNIEFF. L'espèce, bien que bénéficiant d'une protection totale et d'une dynamique de population très forte à l'échelle nationale, reste toutefois sensible aux dérangements et atteintes diverses du milieu. Les colonies de plusieurs nicheurs sont des réservoirs notables de population, et restent assez localisées. Leur connaissance permet une prise en compte capitale pour la préservation de cette espèce. On soulignera aussi que les colonies de hérons peuvent présenter un attrait notable pour certains autres ardéidés nicheurs beaucoup plus rares dans notre région, augmentant de fait l'importance de préserver de ces colonies.

L'autre partie de la ZNIEFF se situe sur un site dédié à l'aviation de loisir et plus particulièrement la pratique du parachutisme.

Une grande partie est occupée par des prairies de fauche et des parcelles agricoles. Elle constitue une zone intéressante pour l'avifaune patrimoniale associée aux agrosystèmes et représente, pour ces espèces, un site de nidification privilégié à l'

échelle du département. On y rencontre, constituant un cortège déterminant, la Huppe fasciée (*Uppupa epops*), la Tourterelle des bois (*Streptopelia turtur*), le Cochevis huppé (*Galerida cristata*), le Courlis cendré (*Numenius arquata*) et l'Oedicnème criard (*Burhinus oedicnemus*). Ces espèces sont nicheuses certaines sur le site sauf le Cochevis huppé, nicheur probable. Il s'agit du seul site de nidification régulier du Courlis cendré en Ariège. Cette espèce est de façon générale rare en Midi-Pyrénées.

Par ailleurs, certaines des prairies de fauche incluses dans la ZNIEFF sont des prairies diversifiées intéressantes d'un point de vue botanique. Elles appartiennent à l'alliance phytosociologique des *Brachypodio-Centaureion nemoralis* et relèvent des groupes des prairies maigres de fauche de basse altitude visée par la directive européenne « Habitats, faune, flore ».

D'un point de vue floristique, peu de données sont disponibles, néanmoins, le Silène de France (*Silene gallica*), espèce messicole, est mentionné dans les parcelles cultivées (céréales) du site.

## 1.6 Compléments descriptifs

### 1.6.1 Mesures de protection

*Non renseigné*

*Commentaire sur les mesures de protection*

*aucun commentaire*

### 1.6.2 Activités humaines

- Agriculture
- Sylviculture
- Habitat dispersé
- Aérodrome, aéroport, hélicoptère

*Commentaire sur les activités humaines*

*aucun commentaire*

### 1.6.3 Géomorphologie

- Plaine, bassin

*Commentaire sur la géomorphologie*

*aucun commentaire*

### 1.6.4 Statut de propriété

- Indéterminé

*Commentaire sur le statut de propriété*

*aucun commentaire*

## 2. CRITERES D'INTERET DE LA ZONE

Patrimoniaux	Fonctionnels	Complémentaires
<ul style="list-style-type: none"> <li>- Ecologique</li> <li>- Oiseaux</li> <li>- Phanérogames</li> </ul>	<ul style="list-style-type: none"> <li>- Etapes migratoires, zones de stationnement, dortoirs</li> <li>- Zone particulière liée à la reproduction</li> </ul>	

### Commentaire sur les intérêts

aucun commentaire

## 3. CRITERES DE DELIMITATION DE LA ZONE

- Répartition des espèces (faune, flore)
- Répartition et agencement des habitats
- Degré d'artificialisation du milieu ou pression d'usage

### Commentaire sur les critères de délimitation de la zone

La zone, disjointe, correspond aux habitats utilisés par plusieurs espèces d'oiseaux patrimoniaux présentes. Les limites de la partie ouest englobent les secteurs utilisés comme dortoirs hivernaux par les milans royaux. L'ensemble des entités prises en compte a une importance pour les oiseaux qui se regroupent en pré-dortoirs sur certains secteurs avant de former un dortoir général sur un autre. De plus, en fonction de divers facteurs parfois difficiles à appréhender, les oiseaux utilisent des zones différentes d'un jour à l'autre, ou se répartissent sur plusieurs sites. Les limites englobent l'ensemble de ces sites utilisés plus ou moins régulièrement par les milans, ainsi qu'un secteur de nidification du Héron cendré.

La partie est correspond à l'aérodrome (bâtiments exclus) et aux parcelles agricoles adjacentes. Ces milieux sont

utilisés par le cortège d'espèces d'oiseaux typique des agrosystèmes, notamment pour la nidification. L'ensemble constitue une unité écologique homogène liée aux besoins et à l'utilisation de l'espace de l'avifaune des agrosystèmes. Ces limites s'appuient majoritairement sur le réseau routier et sur des limites des parcelles agricoles.

## 4. FACTEURS INFLUENCANT L'EVOLUTION DE LA ZONE

Facteur d'évolution	Effet négatif	Effet significatif	Réalité de l'impact
Route	Intérieur	Indéterminé	Potentiel
Aéroport, aérodrome, héliport	Intérieur	Indéterminé	Potentiel
Nuisances sonores	Intérieur	Indéterminé	Potentiel
Pratiques agricoles et pastorales	Intérieur	Indéterminé	Potentiel
Mises en culture, travaux du sol	Intérieur	Indéterminé	Potentiel
Pratiques liées aux loisirs	Intérieur	Indéterminé	Potentiel
Sports et loisirs de plein-air	Intérieur	Indéterminé	Potentiel
Chasse	Intérieur	Indéterminé	Potentiel

### Commentaire sur les facteurs

aucun commentaire

## 5. BILANS DES CONNAISSANCES - EFFORTS DES PROSPECTIONS

### 5.1 Espèces

Nulle	Faible	Moyen	Bon
<ul style="list-style-type: none"> <li>- Algues</li> <li>- Amphibiens</li> <li>- Autre Faunes</li> <li>- Bryophytes</li> <li>- Lichens</li> <li>- Phanérogames</li> <li>- Poissons</li> <li>- Ptéridophytes</li> <li>- Mollusques</li> <li>- Crustacés</li> <li>- Arachnides</li> <li>- Myriapodes</li> <li>- Odonates</li> <li>- Orthoptères</li> <li>- Lépidoptères</li> <li>- Coléoptères</li> <li>- Diptères</li> <li>- Hyménoptères</li> <li>- Autres ordres d'Hexapodes</li> <li>- Hémiptères</li> <li>- Ascomycètes</li> <li>- Basidiomycètes</li> <li>- Autres Fonges</li> </ul>	<ul style="list-style-type: none"> <li>- Mammifères</li> <li>- Oiseaux</li> <li>- Reptiles</li> </ul>		

### 5.2 Habitats

## 6. HABITATS

### 6.1 Habitats déterminants

EUNIS	CORINE biotopes	Habitats d'intérêt communautaire	Source	Surface (%)	Observation
	84.4 <i>Bocages</i>			15	
	84.3 <i>Petits bois, bosquets</i>			29	
	83.32 <i>Plantations d'arbres feuillus</i>			1	
	38.21 <i>Prairies de fauche atlantiques</i>		Informateur : ANA (Sfreddo Guillaume)	20	2006 - 2006
	41.711 <i>Bois occidentaux de Quercus pubescens</i>			3	

## 6.2 Habitats autres

EUNIS	CORINE biotopes	Habitats d'intérêt communautaire	Source	Surface (%)	Observation
	38 <i>Prairies mésophiles</i>			5	
	31.81 <i>Fourrés médio-européens sur sol fertile</i>				
	84.1 <i>Alignements d'arbres</i>			1	
	24 <i>Eaux courantes</i>				
	82.2 <i>Cultures avec marges de végétation spontanée</i>			5	
	41 <i>Forêts caducifoliées</i>			5	
	86.2 <i>Villages</i>			1	
	82.11 <i>Grandes cultures</i>			15	
	22.13 <i>Eaux eutrophes</i>				

## 6.3 Habitats périphériques

*Non renseigné*

## 6.4 Commentaire sur les habitats

*aucun commentaire*



## 7. ESPECES

### 7.1 Espèces déterminantes

Groupe	Code Espèce (CD_NOM)	Nom scientifique de l'espèce	Nomm vernaculaire de l'espèce	Statut(s) biologique(s)	Sources	Degré d'abondance	Effectif inférieur estimé	Effectif supérieur estimé	Année/ Période d'observation
Oiseaux	2506	<i>Ardea cinerea</i> (Linnaeus, 1758)	<i>Héron cendré</i>	Reproduction certaine ou probable	Informateur : ANA (Tessier Marc)		32	32	2006 - 2006
	3120	<i>Burhinus oedicanus</i> (Linnaeus, 1758)	<i>Oedicnème criard</i>	Reproduction certaine ou probable	Informateur : ANA (Tessier Marc)		2	2	2005 - 2005
	3656	<i>Galerida cristata</i> (Linnaeus, 1758)	<i>Cochevis huppé</i>	Reproduction certaine ou probable	Informateur : ANA (Tessier Marc)		2	2	2005 - 2005
	2844	<i>Milvus milvus</i> (Linnaeus, 1758)	<i>Milan royal</i>	Hivernage, séjour hors de période de reproduction	Informateur : Nature Midi-Pyrénées (Pedron Gwenaël)		150	150	2001 - 2005
	2576	<i>Numenius arquata</i> (Linnaeus, 1758)	<i>Courlis cendré</i>	Reproduction certaine ou probable	Informateur : ANA (Tessier Marc)		6	6	2005 - 2005
	3439	<i>Streptopelia turtur</i> (Linnaeus, 1758)	<i>Tourterelle des bois</i>	Reproduction certaine ou probable	Informateur : ANA (Tessier Marc)		2	2	2005 - 2005
	3590	<i>Upupa epops</i> (Linnaeus, 1758)	<i>Huppe fasciée</i>	Reproduction certaine ou probable	Informateur : ANA (Tessier Marc)		2	2	2005 - 2005
Phanérogames	123485	<i>Silene gallica</i> L., 1753	<i>Silène de France, Silène d'Angleterre</i>	Reproduction certaine ou probable	Informateur : ANA (Tessier Marc)		1	10	2005 - 2005

### 7.2 Espèces autres

Non renseigné

### 7.3 Espèces à statut réglementé

Groupe	Code Espèce (CD_NOM)	Espèce (nom scientifique)	Statut de déterminance	Réglementation
Oiseaux	2506	<i>Ardea cinerea</i> Linnaeus, 1758	Déterminante	Liste des oiseaux protégés sur l'ensemble du territoire et les modalités de leur protection ( <a href="#">lien</a> )
	2576	<i>Numenius arquata</i> (Linnaeus, 1758)	Déterminante	Liste des espèces de gibier dont la chasse est autorisée ( <a href="#">lien</a> )
				Protection et commercialisation de certaines espèces d'oiseaux sur le territoire français national ( <a href="#">lien</a> )
	2844	<i>Milvus milvus</i> (Linnaeus, 1758)	Déterminante	Directive 79/409/CEE (Directive européenne dite Directive Oiseaux) ( <a href="#">lien</a> )
				Liste des oiseaux protégés sur l'ensemble du territoire et les modalités de leur protection ( <a href="#">lien</a> )
	3120	<i>Burhinus oedicnemus</i> (Linnaeus, 1758)	Déterminante	Directive 79/409/CEE (Directive européenne dite Directive Oiseaux) ( <a href="#">lien</a> )
				Liste des oiseaux protégés sur l'ensemble du territoire et les modalités de leur protection ( <a href="#">lien</a> )
	3439	<i>Streptopelia turtur</i> (Linnaeus, 1758)	Déterminante	Liste des espèces de gibier dont la chasse est autorisée ( <a href="#">lien</a> )
Protection et commercialisation de certaines espèces d'oiseaux sur le territoire français national ( <a href="#">lien</a> )				
3590	<i>Upupa epops</i> Linnaeus, 1758	Déterminante	Liste des oiseaux protégés sur l'ensemble du territoire et les modalités de leur protection ( <a href="#">lien</a> )	
3656	<i>Galerida cristata</i> (Linnaeus, 1758)	Déterminante	Liste des oiseaux protégés sur l'ensemble du territoire et les modalités de leur protection ( <a href="#">lien</a> )	

## 8. LIENS ESPECES ET HABITATS

Non renseigné

## 9. SOURCES

Type	Auteur	Année de publication	Titre
Informateur	ANA (Sfreddo Guillaume)		
	ANA (Sfreddo Guillaume)		
	ANA (Tessier Marc)		
	ANA (Tessier Marc)		
	Nature Midi-Pyrénées (Pedron Gwenaël)		
	Nature Midi-Pyrénées (Pedron Gwenaël)		